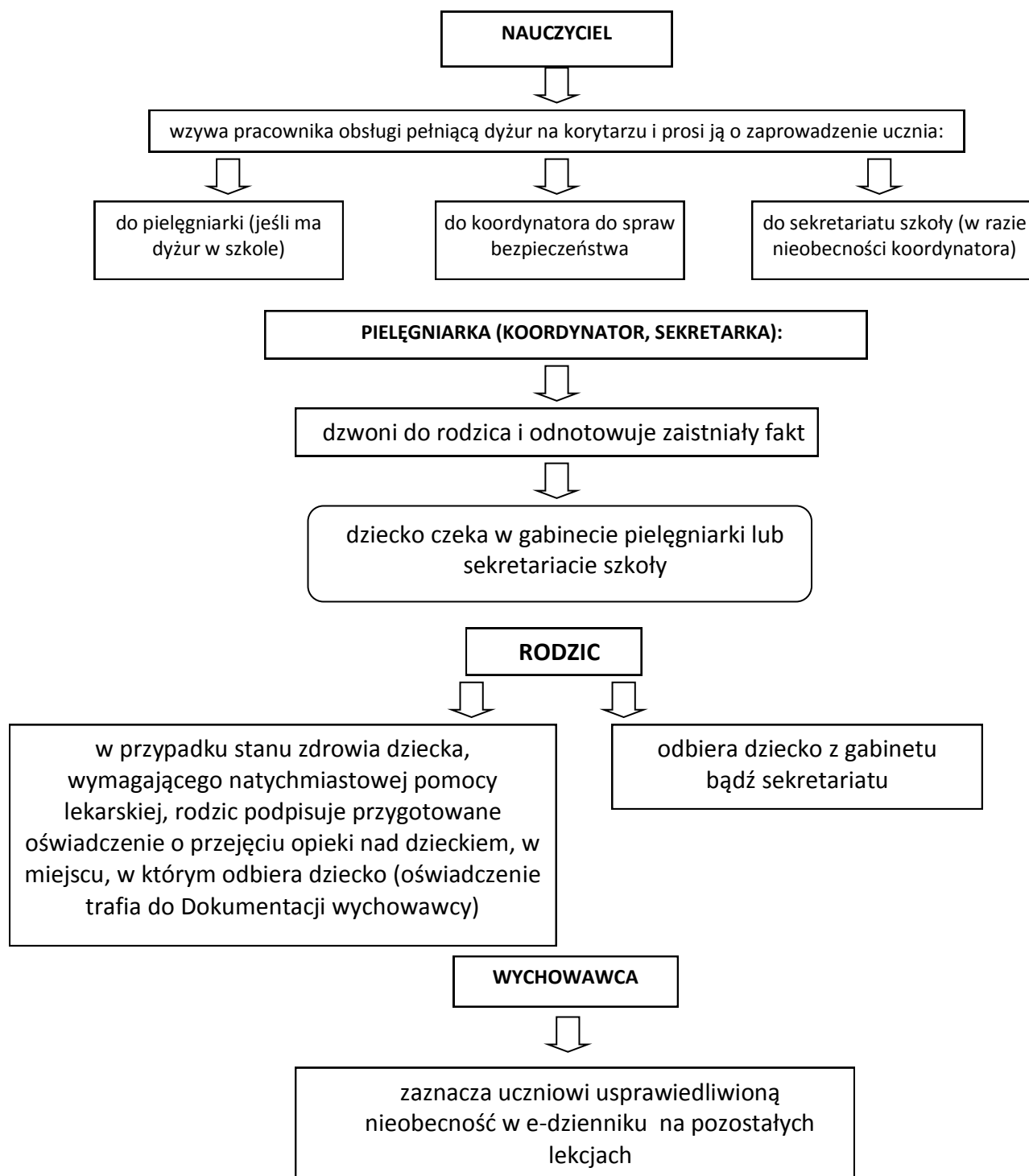


# **ZASADY POSTĘPOWANIA W SYTUACJACH KRYZYSOWYCH W SZKOLE PODSTAWOWEJ im. HYMNU NARODOWEGO w BRODNICY**

1. Zasady postępowania w przypadku złego samopoczucia ucznia podczas zajęć edukacyjnych.
2. Zasady postępowania w przypadku agresywnego zachowania ucznia.
3. Zasady postępowania w przypadku podejrzenia, że na terenie szkoły przebywa uczeń będący pod wpływem alkoholu lub środków odurzających (tabletek, narkotyków).
4. Zasady postępowania w przypadku, gdy nauczyciel znajduje na terenie szkoły substancję przypominającą wyglądem narkotyk.
5. Zasady postępowania w przypadku podejrzenia, że uczeń posiada substancję przypominającą narkotyk.
6. Zasady postępowania wobec ucznia – sprawcy czynu karalnego lub przestępstwa.
7. Zasady postępowania wobec ucznia, który stał się ofiarą czynu karalnego.
8. Zasady postępowania nauczycieli i metody współpracy z Policją w sytuacjach zagrożenia uczniów przestępczością i demoralizacją, w szczególności narkomanią i alkoholizmem.
9. Zasady postępowania wobec ucznia w przypadku stwierdzenia dewastacji mienia szkolnego.
10. Zasady postępowania w przypadku zgłoszenia kradzieży z szatni szkolnej.
11. Zasada postępowania w sytuacji zaistnienia wypadku ucznia.
12. Zasady postępowania w sprawie możliwości podawania leków dzieciom przez nauczycieli.
13. Zasady postępowania w przypadku zagrożenia wybuchem bomby.
14. Zasady zachowania się po otrzymaniu informacji o podłożeniu bomby.
15. Zasady ewakuacji w przypadku ogłoszenia alarmu bombowego.
16. Zasady postępowania w przypadku zagrożenia pożarowego.
17. Zatrzymanie ucznia na terenie placówki oświatowej.
18. Algorytm postępowania w przypadku, gdy Policja dokonuje zatrzymania nieletniego sprawcy czynu karalnego przebywającego na zajęciach w szkole.
19. Uczeń, jako ofiara zaniedbania – formy przemocy wobec ucznia.
20. Zasady zwalniania uczniów z lekcji.
21. Zasady zwalniania uczniów z lekcji na zawody sportowe, konkursy i wyjazdy.
22. Procedury kontaktów z rodzicami
23. Zasady postępowania z uczniem sprawiającym trudności wychowawcze.
24. Procedura postępowania wobec ucznia uchylającego się od realizowania zajęć w ramach pomocy psychologiczno-pedagogicznej
25. Procedura postępowania w sytuacji samowolnego opuszczania szkoły przez ucznia.

# 1. Zasady postępowania w przypadku złego samopoczucia ucznia podczas zajęć edukacyjnych.

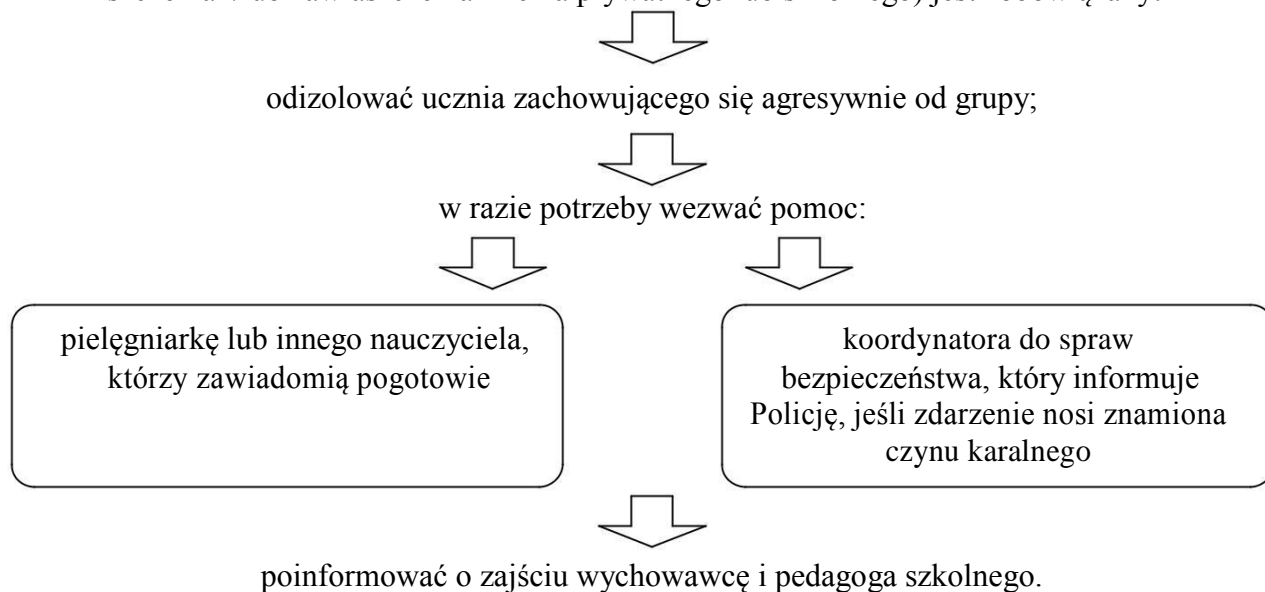
## W SYTUACJI, GDY UCZEŃ W TRAKCIE LEKCJI ZGŁASZA ZŁE SAMOPOCZUCIE



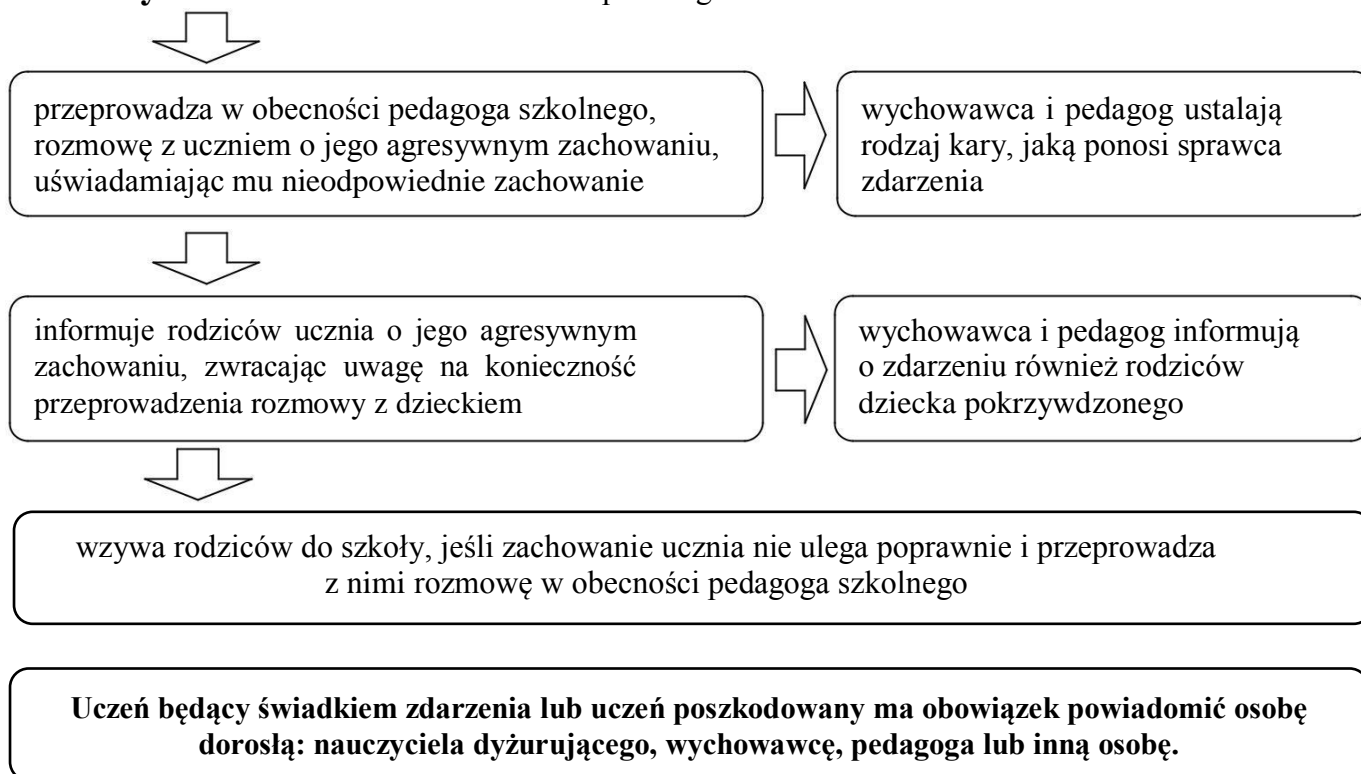
## 2. Zasady postępowania w przypadku agresywnego zachowania ucznia.

1. Nauczyciel podejmuje próby wyciszenia zachowania agresywnego poprzez rozmowę z uczniem.

**Nauczyciel** bądź inny pracownik szkoły, który jest świadkiem agresywnego zachowania ucznia (naruszenia nietykalności fizycznej innych osób, naruszenia godności osobistej innych osób, zniszczenia i/lub zawłaszczenia mienia prywatnego lub szkolnego) jest zobowiązany:



2. **Wychowawca** ustala okoliczności i przebieg zdarzenia:



1. W przypadku braku pożądanych zmian zachowania agresywnego ucznia, dyrektor szkoły zwraca się z prośbą do instytucji wspierających działania wychowawcze szkoły.
2. W przypadku wandalizmu rodzice (prawni opiekunowie) ucznia naprawiają wyrządzone szkody lub uiszczają opłatę za ich naprawę.

### 3. Zasady postępowania w przypadku podejrzenia, że na terenie szkoły przebywa uczeń będący pod wpływem alkoholu lub środków odurzających (tabletek, narkotyków).

W przypadku, gdy **nauczyciel** lub **wychowawca** podejrzewa, że na terenie szkoły przebywa uczeń będący pod wpływem alkoholu lub środków odurzających (tabletek, narkotyków) podejmuje następujące działania:

- a) powiadamia o swoich przypuszczeniach wychowawcę klasy, pedagoga szkolnego i dyrektora szkoły;
- b) odizolowuje ucznia od reszty klasy, ze względów bezpieczeństwa nie pozostawia go samego, stwarza warunki, w których nie będzie zagrożone jego życie i zdrowie;
- c) **wzywa lekarza** w celu stwierdzenia stanu trzeźwości lub odurzenia i ewentualnie udziela pomocy medycznej;
- d) **powiadamia rodziców** (opiekunów prawnych) i prosi ich o niezwłoczne odebranie dziecka ze szkoły. Jeśli rodzice odmówią odebrania nietrzeźwego dziecka o jego pozostawieniu w szkole, przewiezieniu do placówki służby zdrowia albo przekazaniu do dyspozycji Policji decyduje lekarz. Decyzję podejmuje po ustaleniu aktualnego stanu zdrowia ucznia i w porozumieniu z dyrektorem szkoły;
- e) **dyrektor szkoły** zawiadamia najbliższą jednostkę Policji, gdy rodzice ucznia będącego pod wpływem alkoholu odmawiają przyścia do szkoły, a jest on agresywny, bądź swoim zachowaniem daje dowód do zgorszenia lub zagraża życiu lub zdrowiu innych osób;
- f) w przypadku stwierdzenia stanu nietrzeźwości, **Policja** ma możliwość przewiezienia ucznia do izby wytrzeźwień;
- g) jeśli powtarzają się przypadki, w których uczeń (przed ukończeniem 18 lat) znajduje się pod wpływem alkoholu lub środków odurzających na terenie szkoły, dyrektor szkoły ma obowiązek powiadomienia o tym fakcie Sąd Rodzinny i Policję.

#### **4. Zasady postępowania w przypadku, gdy nauczyciel znajduje na terenie szkoły substancję przypominającą wyglądem narkotyki.**

W przypadku, gdy **nauczyciel** znajduje na terenie szkoły substancję przypominającą wyglądem narkotyki:

- a) zabezpiecza zachowując środki ostrożności substancję przed dostępem do niej osób niepowołanych lub przed zniszczeniem do czasu przyjazdu Policji, próbuje (o ile jest to możliwe w zakresie działań pedagogicznych) ustalić, do kogo należy znaleziona substancja;
- b) powiadamia o zaistniałym zdarzeniu **dyrektora szkoły**, który wzywa Policję;
- c) po przyjeździe policji niezwłocznie przekazuje zabezpieczoną substancję i przekazuje informacje dotyczące szczegółów zdarzenia.

*Nie wolno substancji wyjmować z opakowania, przesypywać, przelewać, wąchać, sprawdzać smaku, dotykać itp. **Substancję należy umieścić w pomieszczeniu niedostępnym dla innych osób, nie pozostawiając jej bez nadzoru – nawet w pomieszczeniu zamkniętym.***

## 5. Zasady postępowania w przypadku podejrzenia, że uczeń posiada substancję przypominającą narkotyki.

W przypadku, gdy **nauczyciel** podejrzewa, że uczeń posiada substancję przypominającą narkotyki, nauczyciel powinien podjąć następujące działania:

- a) w obecności innej osoby (wychowawca, nauczyciel, pedagog szkolny, dyrektor) ma prawo żądać, aby uczeń pokazał mu tę substancję, zawartość torby szkolnej oraz kieszeni (we własnej odzieży), ewentualnie innych przedmiotów budzących podejrzenie, co do ich związków z podejrzaną substancją. Nauczyciel nie ma prawa samodzielnie wykonać czynności przeszukania odzieży czy teczki ucznia – jest to czynność zastrzeżona wyłącznie dla Policji;
- b) o swoich spostrzeżeniach powiadamia dyrektora szkoły, pedagoga szkolnego oraz rodziców (opiekunów prawnych) i wzywa ich do natychmiastowego stawiennictwa. Przybyli do szkoły rodzice nie mogą zabrać dziecka do domu, ponieważ w związku z popełnionym przestępstwem Policja musi wykonać z nieletnim, który popełnił czyn karalny, czynności niecierpiące zwłoki np.  
zatrzymać nieletniego w celu wykonania czynności procesowych;
- c) w przypadku, gdy uczeń, mimo wezwania, odmawia przekazania nauczycielowi substancji i pokazania zawartości teczki, dyrektor wzywa Policję, która przeszukuje odzież i przedmioty należące do ucznia oraz zabezpiecza znaną substancję i zabiera ją do ekspertyzy;
- d) nauczyciel do czasu przyjazdu policji powinien ucznia odizolować kontrolując cały czas jego zachowanie. Należy zwrócić uwagę, aby uczeń nie ukrył, przekazał innej osobie, połknął lub wyrzucił posiadaną substancję narkotyczną;
- e) jeżeli uczeń wyda substancję dobrowolnie, nauczyciel, po odpowiednim zabezpieczeniu zobowiązany jest bezzwłocznie przekazać ją do jednostki Policji. Wcześniej próbuje ustalić, w jaki sposób i od kogo, uczeń nabył substancję. Całe zdarzenie nauczyciel dokumentuje, sporządzając dokładną notatkę z ustaleń wraz ze swoimi spostrzeżeniami do teczki ucznia.

## **6. Zasady postępowania wobec ucznia – sprawcy czynu karalnego lub przestępstwa.**

W przypadku, gdy uczeń jest sprawcą czynu karalnego lub przestępstwa należy:

- a) niezwłocznie powiadomić dyrektora i pedagoga szkoły przez nauczyciela, wychowawcę;
- b) ustalić okoliczności czynu i ewentualnych świadków zdarzenia;
- c) przekazać sprawcę (o ile jest znany i przebywa na terenie szkoły) dyrektorowi szkoły lub pedagogowi szkolnemu pod opiekę;
- d) powiadomić rodziców (opiekunów prawnych) sprawcy;
- e) niezwłocznie powiadomić Policję w przypadku, gdy sprawa jest poważna (rozbój, uszkodzenie ciała) lub sprawca nie jest uczniem szkoły i jego tożsamość nie jest nikomu znana;
- f) zabezpieczyć ewentualne dowody przestępstwa lub przedmiotów pochodzących z przestępstwa i przekazać je Policji (np. sprawca porzuca w trakcie ucieczki nóż lub jakiś przedmiot pochodzący z kradzieży);
- g) każdorazowo nauczyciel, wychowawca jest zobowiązany do sporządzenia szczegółowej notatki do akt ucznia.

**W każdym przypadku popełnienia czynu karalnego przez ucznia, który nie ukończył 17 roku życia należy powiadomić Policję lub Sąd Rodzinny.**

## **7. Zasady postępowania wobec ucznia, który stał się ofiarą czynu karalnego.**

W przypadku ucznia – ofiary czynu karalnego lub przestępstwa należy:

- a) udzielić pierwszej pomocy (przedmedycznej) bądź zapewnić jej udzielenie poprzez wezwanie lekarza w przypadku, gdy ofiara doznała obrażeń wymagających interwencji lekarza;
- b) niezwłocznie zawiadomić dyrektora szkoły;
- c) powiadomić rodziców (opiekunów prawnych) ucznia;
- d) niezwłocznie powiadomić Policję w przypadku, kiedy istnieje konieczność profesjonalnego zabezpieczenia środków przestępstwa, ustalić okoliczności i ewentualnych świadków zdarzenia;
- e) udzielić wsparcia pedagoga szkolnego i psychologa;
- f) zaplanować terapię z uczniem, gdy zaistnieje taka potrzeba. Każda, dotycząca uczniów interwencja policjanta w szkole powinna być wcześniej zasygnalizowana dyrektorowi lub uzgodniona z pedagogiem szkolnym.



## **8. Zasady postępowania nauczycieli i metody współpracy z policją w sytuacjach zagrożenia uczniów przestępczością i demoralizacją, w szczególności narkomanią i alkoholizmem.**

W przypadku uzyskania informacji, że uczeń, który używa alkoholu lub innych środków w celu wprowadzania się w stan odurzenia, bądź przejawia inne zachowania świadczące o demoralizacji, nauczyciel powinien podjąć następujące działania:

- a) przekazać uzyskaną informację wychowawcy klasy;
- b) wychowawca informuje o fakcie pedagoga, koordynatora ds. bezpieczeństwa, dyrektora szkoły;
- c) wychowawca wzywa do szkoły rodziców (prawnych opiekunów) i przekazuje im uzyskaną informację;
- d) wychowawca przeprowadza rozmowę z uczniem w obecności rodziców;
- e) w przypadku potwierdzenia informacji, wychowawca w obecności pedagoga, koordynatora, dyrektora szkoły zobowiązuje ucznia do zaniechania negatywnego postępowania, rodziców zaś do szczególnego nadzoru nad dzieckiem;
- f) w toku interwencji profilaktycznej wychowawca może zaproponować rodzicom skierowanie dziecka do specjalistycznej placówki i udział w programie terapeutycznym;
- g) jeżeli rodzice odmawiają współpracy lub nie stawiają się do szkoły, a nadal z wiarygodnych źródeł napływają informacje o przejawach demoralizacji ich dziecka, dyrektor szkoły pisemnie powiadamia o zaistniałej sytuacji Sąd Rodzinny lub Policję (specjalistę ds. nieletnich);
- h) w sytuacji, kiedy szkoła wykorzysta wszystkie dostępne środki oddziaływań wychowawczych (rozmowa z rodzicami, ostrzeżenia ucznia, spotkanie z pedagogiem, koordynatorem) a ich zastosowanie nie przynosi oczekiwanych rezultatów, dyrektor zawiadamia Sąd Rodzinny lub Policję (dalszy ciąg postępowania wobec ucznia przejmują te instytucje).

## 9. Zasady postępowania wobec ucznia w przypadku stwierdzenia dewastacji mienia szkolnego.

Postępowanie nauczyciela (innych pracowników szkoły):

- a) nauczyciel, który uzyska informację o dewastacji lub stwierdzi dewastację mienia przez ucznia ustala okoliczności zdarzenia na podstawie rozmowy z osobą informującą o zaistniałym fakcie oraz dokonuje oglądu sytuacji w miejscu zaistnienia szkody;
- b) informuje o tym fakcie wychowawcę, pedagoga i dyrektora szkoły;
- c) podejmuje próbę ustalenia sprawcy, w uzasadnionych przypadkach dyrektor powiadamia Policję.
- d) w przypadku niebudzącego wątpliwości ustalenia sprawcy szkody, wychowawca lub dyrektor wzywa do szkoły jego rodziców;
- e) za wszelkie poniesione straty przez szkołę koszty ponosi rodzic (opiekun prawny).

### **Ważne!**

Policja powinna być wzywana do szkoły w sytuacjach, o których mowa w „Procedurach (...)” albo, gdy wyczerpane zostaną środki możliwe do zastosowania przez szkołę w określonej sytuacji, w których obecność Policji jest konieczna. Każda, dotycząca uczniów wizyta policjanta w szkole, powinna być wcześniej zasygnalizowana dyrektorowi, lub uzgodniona z innym pracownikiem szkoły.

## **10. Zasady postępowania w przypadku zgłoszenia kradzieży z szatni szkolnej.**

1. O fakcie kradzieży uczeń powiadamia osobę sprawującą opiekę nad szatnią szkolną, a następnie wychowawcę klasy i pedagoga szkolnego.
2. Wychowawca klasy podejmuje działania by wyjaśnić, czy kradzież faktycznie miała miejsce:
  - a. rozmawia z osobą sprawującą opiekę nad szatnią szkolną,
  - b. rozmawia z uczniem,
  - c. rozmawia z uczniami z klasy,
  - d. sprawdza nagrania z monitoringu.
3. Po stwierdzeniu, że kradzież miała miejsce zostaje zawiadomiony dyrektor szkoły.
4. Wychowawca zawiadamia o kradzieży rodziców ucznia.
5. Dyrektor szkoły powiadamia Policję, która zgodnie z własnymi procedurami bada sprawę.
6. W przypadku nieustalenia przez Policję osoby winnej kradzieży zostaje powołany zespół wychowawczy, który na pisemny wniosek rodziców może wydać decyzję o pokryciu kosztów skradzionej rzeczy (sytuacja taka może mieć miejsce tylko w uzasadnionych przypadkach np. ciężkiej sytuacji materialnej rodziny).

## 11. Zasada postępowania w sytuacji zaistnienia wypadku ucznia.

1. Pracownik szkoły, który otrzymał wiadomość o wypadku ucznia:

- a) niezwłocznie zapewnia poszkodowanemu opiekę, w szczególności wzywa fachową pomoc medyczną (np. pielęgniarkę szkolną) i w miarę możliwości sam udziela poszkodowanemu pierwszej pomocy;
- b) wyprowadza uczniów z miejsca zagrożenia, jeżeli miejsce to jest dla nich niebezpieczne;
- c) niezwłocznie powiadamia dyrektora szkoły.

Jeżeli nauczyciel ma w tym czasie zajęcia z klasą – prosi o nadzór nad swoimi uczniami nauczyciela uczącego w najbliższej sali.

2. O każdym wypadku nauczyciel pod opieką, którego przebywał uczeń w chwili wypadku, powiadamia rodziców poszkodowanego ucznia. Fakt ten odnotowuje w e-dzienniku (*Opis lekcji - Zasoby prywatne - Zmień*) podając datę i godzinę powiadomienia rodzica (opiekuna prawnego).
3. Przy lekkich przypadkach (brak wyraźnych obrażeń – np. widoczne tylko lekkie zaczerwienienie, zadrapanie, lekkie skaleczenie), po udzieleniu pierwszej pomocy poszkodowanemu uczniowi przez pielęgniarkę szkolną, nauczyciel powiadamia rodzica o zdarzeniu ustala z nim:
  - a) potrzebę wezwania pogotowia
  - b) potrzebę wcześniejszego przyścia do szkoły
  - c) godzinę odbioru ucznia ze szkoły w dniu zdarzenia

Informację o powyższych ustaleniach powiadamiający zamieszcza również w e - dzienniku (*Opis lekcji - Zasoby prywatne - Zmień*)

4. W każdym trudniejszym przypadku (widoczne obrażenia, urazy, niepokojące objawy) niezwłocznie wzywa się pielęgniarkę szkolną, a nauczyciel lub dyrektor szkoły wzywa pogotowie ratunkowe.
5. O każdym trudniejszym wypadku dyrektor zawiadamia niezwłocznie organ prowadzący i pracownika bhp.
6. O wypadku śmiertelnym, ciężkim i zbiorowym dyrektor zawiadamia niezwłocznie prokuraturę i kuratorium oświaty.
7. O wypadku, do którego doszło w wyniku zatrucia, dyrektor zawiadamia niezwłocznie państwowego inspektora sanitarnego.

8. Jeżeli wypadek został spowodowany niesprawnością techniczną pomieszczenia lub urządzeń, miejsce wypadku pozostawia się nienaruszone. Dyrektor zabezpiecza je do czasu dokonania oględzin lub wykonania szkicu przez zespół powypadkowy.
9. Jeżeli wypadek zdarzył się w czasie wyjścia, imprezy organizowanej poza terenem szkoły, wszystkie stosowne decyzje podejmuje opiekun grupy/kierownik wycieczki i odpowiada za nie.
10. Dyrektor powołuje członków zespołu powypadkowego.
11. Osoba powołana przez dyrektora prowadzi rejestr wypadków wg wzoru określonego w rozporządzeniu Ministra Edukacji Narodowej i Sportu z dnia 31.12.2002 r. w sprawie bezpieczeństwa i higieny w publicznych szkołach i placówkach.
12. Dyrektor szkoły analizuje z pracownikami szkoły okoliczności i przyczyny wypadków oraz ustala środki niezbędne do zabezpieczenia ich.

## **12. Zasady postępowania w sprawie możliwości podawania leków dzieciom przez nauczycieli.**

### **1. Stany nagłe**

W sytuacjach nagłych, gdy stan zdrowia dziecka wymaga natychmiastowej interwencji lekarskiej nauczyciel, dyrektor szkoły lub pielęgniarka zobowiązani są do podjęcia działań pomocy przedmedycznej w zakresie posiadanych umiejętności oraz wezwania karetki pogotowia ratunkowego. Jednocześnie, obowiązkiem tych osób jest zawiadomienie rodziców lub opiekunów prawnych.

### **2. Inne problemy zdrowotne zgłaszane przez uczniów**

W innych przypadkach, gdy uczeń zgłasza wystąpienie problemu zdrowotnego (np. dolegliwości bólowych), pielęgniarka po rozmowie z uczniem zawiadamia rodziców/opiekunów prawnych, z zaleceniem konieczności odbycia konsultacji lekarskiej. W sytuacji nieobecności pielęgniarki, do podjęcia tych działań zobowiązany jest dyrektor placówki oświatowej lub upoważniona przez niego osoba.

### **3. Podawanie leków uczniom z chorobą przewlekłą**

W odniesieniu do ucznia z chorobą przewlekłą, kiedy występuje konieczność stałego podawania mu leków w szkole, rodzice dziecka (przed przyjęciem do placówki) zobowiązani są do przedłożenia informacji:

- na jaką chorobę dziecko choruje;
- jakie leki na zlecenie lekarza zażywa (nazwa leku, sposób dawkowania).

**Konieczne jest również dołączenie zlecenia lekarskiego oraz pisemnego upoważnienia pielęgniarce do podawania dziecku leków.**

W czasie nieobecności pielęgniarki w placówce oświatowej – w sytuacji, gdy stan zdrowia dziecka wymaga podania leku lub wykonania innych czynności (np. kontroli poziomu cukru we krwi u dziecka chorego na cukrzycę; podania leku drogą wziewną dziecku choremu na astmę) – **czynności te mogą**

**wykonywać również inne osoby (w tym: samo dziecko, rodzic, nauczyciel)**, jeżeli zostały one poinstruowane w tym zakresie. Osoby przyjmujące zadanie muszą wyrazić na to zgodę, zaś posiadanie wykształcenia medycznego nie jest wymogiem koniecznym. Delegowanie przez rodziców uprawnień do wykonania czynności związanych z opieką nad dzieckiem oraz zgoda pracownika szkoły i zobowiązanie do sprawowania opieki winny mieć formę umowy (ustnej lub pisemnej) pomiędzy rodzicami dziecka przewlekle chorego a pracownikiem szkoły.

### **13. Zasady postępowania w przypadku zagrożenia wybuchem bomby.**

1. W przypadku powiadomienia telefonicznego szkoły o podłożeniu urządzenia wybuchowego osoba przyjmująca zgłoszenie powinna niezwłocznie powiadomić dyrektora szkoły, który odpowiada za przeprowadzenie dalszych czynności.
2. Osoba przyjmująca zgłoszenie powinna opisać przebieg rozmowy (opisanie przebiegu rozmowy ułatwia kwestionariusz zawierający standardowe informacje; kwestionariusz znajduje się przy każdym aparacie telefonicznym w szkole).
3. Dyrektor szkoły po uzyskaniu informacji niezwłocznie powiadamia właściwą jednostkę Policji.
4. Do czasu przybycia Policji należy w miarę istniejących możliwości zabezpieczyć zagrożone miejsce, zachowując podstawowe środki bezpieczeństwa, bez narażania siebie i innych osób na niebezpieczeństwo.
5. Po przybyciu Policji na miejsce incydentu bombowego, przejmuje ona dalsze kierowanie akcją.
6. Należy bezwzględnie wykonywać polecenia Policji.
7. Przy braku informacji o konkretnym miejscu podłożenia bomby użytkownicy pomieszczeń powinni sprawdzić swoje miejsce pracy, jego bezpośrednie otoczenie celem znalezienia przedmiotów nieznanego pochodzenia.
8. Podejrzanych przedmiotów nie wolno dotykać. O ich lokalizacji powiadomić niezwłocznie dyrektora szkoły.
9. Pomieszczenia ogólnodostępne (sale lekcyjne, korytarze, klatki schodowe, piwnice, toalety) oraz najbliższe otoczenie zewnętrzne szkoły sprawdzają i przeszukują osoby wyznaczone lub służby odpowiedzialne za bezpieczeństwo w szkole.
10. Po ogłoszeniu ewakuacji należy zachować spokój i opanowanie, pozwoli to sprawnie i bezpiecznie opuścić zagrożony teren.
11. Po ogłoszeniu ewakuacji w miejscu pracy należy je opuścić zabierając rzeczy osobiste, uczniowie tornistry.
12. Identyfikacją i rozpoznawaniem zlokalizowanego ładunku wybuchowego zajmują się odpowiednie służby Policji.

## **14. Zasady zachowania się po otrzymaniu informacji o podłożeniu bomby.**

1. Podczas działań, związanych z neutralizacją bomby, należy bezwzględnie zastosować się do poleceń Policji.
2. Ciekawość jest niebezpieczna – jak najszybciej należy oddalić się z miejsca zagrożonego wybuchem. Informuj o zagrożeniu osoby kierujące się do strefy zagrożenia lub będące w strefie zagrożenia.
3. Po ogłoszeniu alarmu i zarządzeniu ewakuacji należy niezwłocznie udać się do wyjścia, zgodnie ze wskazaniami dyrektora szkoły lub wskazaniami służb ratunkowych.
4. Jeżeli w pobliżu szkoły znajduje się parking nie należy ratować swojego samochodu – życie jest najważniejsze.
5. Należy zachować spokój.



## **15. Zasady ewakuacji w przypadku ogłoszenia alarmu bombowego.**

1. Zachować odległość od miejsca zagrożenia – podstawowa odległość 150 m.
2. Zachować miejsce bezpieczne względem innych obiektów.
3. Zachować miejsce oddalone od działania służb ratowniczych.
4. Przed ewakuacją każde dziecko sprawdza swój tornister, nauczyciel sprawdza, czy w sali znajdują się podejrzane przedmioty – zostawia otwarte drzwi i szafki na oścież.
5. Przed opuszczeniem pomieszczenia osoby ewakuowane powinny zwrócić uwagę na wszystkie rzeczy nietypowe, ale nie dotykać ich i nie przemieszczać.
6. Ewakuację należy rozpocząć w sposób przemyślany – wybuch paniki może doprowadzić do ofiar śmiertelnych nawet bez wybuchu urządzenia wybuchowego.

## 16. Zasady postępowania w przypadku zagrożenia pożarowego.

W przypadku zagrożenia powodującego konieczność przeprowadzenia ewakuacji osób i mienia z budynków szkolnych, decyzję o podjęciu ewakuacji podejmuje dyrektor szkoły lub jego zastępca. Decyzja o zarządzeniu ewakuacji musi zawierać informacje o zakresie ewakuacji, liczbie osób przewidzianych do ewakuacji, sposobach i kolejności opuszczania obiektu (kondygnacji, budynku), a także musi określać drogi i kierunki ewakuacji.

Po podjęciu decyzji o ewakuacji osób i mienia należy:

- a) niezwłocznie powiadomić wszystkich pracowników przebywających na terenie ewakuowanego odcinka o powstaniu i charakterze zagrożenia oraz o konieczności przeprowadzenia ewakuacji,
- b) kierujący akcją ewakuacyjną wyznacza osoby odpowiedzialne za przebieg ewakuacji grup uczniów, ponadto ustala ewentualną potrzebę ewakuacji sprzętu i mienia, określając w tym celu sposoby, kolejność i rodzaj ewakuowanego mienia,
- c) w pierwszej kolejności należy ewakuować osoby z tych pomieszczeń, w których powstał pożar, lub które znajdują się na drodze rozprzestrzeniania się ognia z pomieszczeń, z których wyjście lub dotarcie do bezpiecznych dróg ewakuacji może zostać odcięte przez pożar lub zadymienie; następnie należy ewakuować osoby poczynając od najwyższych kondygnacji. Należy dążyć do tego, aby wśród ewakuowanych w pierwszej kolejności były osoby o ograniczonej, z różnych względów, zdolności poruszania się, natomiast zamykać ruch powinny osoby, które mogą poruszać się o własnych siłach,
- d) podczas ewakuacji z pomieszczeń ludzi należy kierować na poziome drogi ewakuacyjne (korytarze), a następnie zgodnie z kierunkami określonymi przez znaki ewakuacyjne na klatki schodowe i wyjścia poza obszar zagrożony pożarem lub na zewnątrz obiektów,
- e) osoby z ograniczoną zdolnością poruszania się należy ewakuować przy wykorzystaniu wózków bądź przenosić na rękach,
- f) w przypadku blokady dróg ewakuacyjnych należy niezwłocznie, dostępnymi środkami, bezpośrednio lub przy pomocy osób znajdujących się na zewnątrz odciętej strefy, powiadomić kierownika akcji ewakuacyjnej. Ludzi odciętych od wyjścia, a znajdujących się w strefie zagrożenia, należy zebrać w pomieszczeniu najbardziej oddalonym od źródła pożaru i w miarę posiadanych środków oraz istniejących warunków ewakuować z zewnątrz przy pomocy sprzętu ratowniczego przybyłych jednostek ratowniczych,
- g) przy silnym zadymieniu dróg ewakuacyjnych należy poruszać się w pozycji pochylonej, starając się trzymać głowę jak najniżej, ze względu na mniejsze zadymienie panujące w dolnych partiach pomieszczeń i korytarzy. Usta i drogi oddechowe należy w miarę

możliwości zasłaniać chustką zmoczoną w wodzie – sposób ten ułatwia oddychanie. Podczas ruchu przez mocno zadymione odcinki dróg ewakuacyjnych należy poruszać się wzdłuż ścian, by nie stracić orientacji, co do kierunku ruchu,

- h) ewakuacja mienia nie może odbywać się kosztem sił i środków niezbędnych do ewakuacji i ratowania ludzi. Ewakuacje mienia należy rozpocząć od najcenniejszych urządzeń, dokumentacji i przedmiotów. Należy wykorzystać wszystkie sprawne fizycznie osoby, nadające się do demontażu i ewakuacji mienia,
- i) po zakończeniu ewakuacji, tj. po opuszczeniu budynku szkolnego czy zagrożonej strefy, opiekun danej grupy osób zobowiązany jest do sprawdzenia, czy wszyscy ludzie opuścili poszczególne pomieszczenia. W razie podejrzenia, że ktoś został w zagrożonej strefie, należy natychmiast zgłosić ten fakt jednostkom ratowniczym przybyłym na miejsce akcji i przeprowadzić ponowne sprawdzenie pomieszczeń budynku,
- j) w przypadku przybycia jednostek Państwowej Straży Pożarnej w trakcie akcji ewakuacyjnej, kierujący przebiegiem akcji zobowiązany jest do złożenia krótkiej informacji o przebiegu akcji, a następnie podporządkowania się poleceniom dowódcy przybyłej jednostki taktycznej straży pożarnej.

### **Przebieg ewakuacji (przykład)**

#### 1. W budynku szkoły należy:

- a) ogłosić sygnał alarmowy „EWAKUACJA”
  - głosem (wskazane wykorzystanie szkolnej aparatury nagłaśniającej),
  - szkolną sygnalizacją dzwonkową – przerywane dzwonicie,
- b) otworzyć drzwi sal lekcyjnych powiadamiając o charakterze zagrożenia i konieczności ewakuacji – apelować o zachowanie spokoju,
- c) określić kolejność ewakuacji z pomieszczeń i kondygnacji przy zachowaniu zasady:
  - w pierwszej kolejności należy ewakuować osoby z tych pomieszczeń, w których powstał pożar, lub które znajdują się na drodze rozprzestrzeniania się ognia oraz pomieszczeń, z których wyjście lub dotarcie do bezpiecznych dróg ewakuacji może zostać odcięte przez pożar lub zadymienie,
  - następnie należy ewakuować osoby poczynając od najwyższego piętra budynku.
- d) uformować grupy ewakuacyjne na korytarzach pod opieką nauczycieli prowadzących zajęcia dydaktyczne,
- e) wskazać dzieciom kierunek ruchu oraz określić miejsce zbiórki na placu szkolnym,
- f) sprawdzić obecność uczniów na zbiórce,
- g) o ile to jest możliwe, sprawdzić pomieszczenia, czy wszyscy je opuścili,

- h) ludzi odciętych od dróg wyjścia, a znajdujących się w strefie zagrożenia zebrać w pomieszczeniu najbardziej oddalonym od źródła pożaru,
- i) w przypadku bezpośredniego zagrożenia życia tych ludzi przed przybyciem jednostek ratowniczych, podjąć próbę ich ewakuacji przez okna, np. przy pomocy drabin,
- j) po zakończeniu ewakuacji osób przystąpić do ewakuacji mienia, począwszy od pomieszczeń zagrożonych pożarem, w następującej kolejności:
  - dokumentacja szkoły,
  - sprzęt elektroniczny, w tym komputerowy,
  - pomoce dydaktyczne o znacznej wartości,
  - księgozbiór,
  - pozostałe wyposażenie i sprzęt szkolny.

2. W budynku sali gimnastycznej należy:

- a) ogłosić sygnał alarmowy „EWAKUACJA”
  - głosem (wskazane wykorzystanie szkolnej aparatury nagłaśniającej),
  - szkolną sygnalizacją dzwonekową – przerywane dzwonienie,
- b) otworzyć drzwi sali gimnastycznej i pomieszczeń przebieralni i umywalni, powiadamiając o charakterze zagrożenia i konieczności ewakuacji – apelować o zachowanie spokoju,
- c) określić kolejność ewakuacji w zależności od miejsca powstania pożaru, przy zachowaniu zasady:
  - w przypadku pożaru na parterze, ewakuację osób należy rozpocząć od pomieszczeń, w których powstał pożar lub które znajdują się na drodze rozprzestrzeniania się ognia, a następnie z pozostałych pomieszczeń.
- d) w czasie dalszych działań ewakuacyjnych stosować się do zasad ustalonych dla ewakuacji z budynku szkoły.

## **Zasady postępowania pracowników szkoły w przypadku powstania pożaru lub innego zagrożenia.**

1. Równoległe z zaalarmowaniem straży pożarnej należy przystąpić do akcji ratowniczo – gaśniczej przy pomocy podręcznego sprzętu gaśniczego oraz hydrantów wewnętrznych znajdujących się w budynku.
2. Do czasu przybycia straży pożarnej kierownictwo akcją sprawuje dyrektor lub zastępca, a w razie ich nieobecności jeden z nauczycieli. Każdy pracownik szkoły zobowiązany jest podporządkować się poleceniom kierującego akcją.
3. Każda osoba przystępująca do akcji ratowniczo – gaśniczej powinna:
  - a) w pierwszej kolejności przystąpić do ratowania ludzi, przeprowadzając ewakuację z zagrożonego rejonu,
  - b) wyłączyć dopływ prądu elektrycznego i gazu do strefy pożaru (nie wolno gasić wodą instalacji i urządzeń elektrycznych będących pod napięciem),
  - c) usunąć z miejsca pożaru i bezpośredniego sąsiedztwa wszelkie znajdujące się tam materiały palne, wybuchowe, toksyczne, a także cenny sprzęt i urządzenia oraz ważne dokumenty, nośniki informacji itp.,
  - d) nie należy otwierać bez potrzeby drzwi i okien w pomieszczeniach, w których powstał pożar, ponieważ dopływ powietrza sprzyja rozprzestrzenianiu się ognia,
  - e) otwierając drzwi do pomieszczeń, w których powstał pożar należy zachować szczególną ostrożność. Wskazane jest schowanie się za ścianę od strony klamki w drzwiach lub zasłonięcie twarzy,
  - f) wchodząc do zadymionych pomieszczeń lub przechodząc przez nie, należy ograniczać ilość wdychanych produktów spalania. Poruszać się w pozycji pochylonej, jak najbliżej podłogi zasłaniać usta, np. wilgotną chustką.

## **17. Zatrzymanie ucznia na terenie placówki oświatowej.**

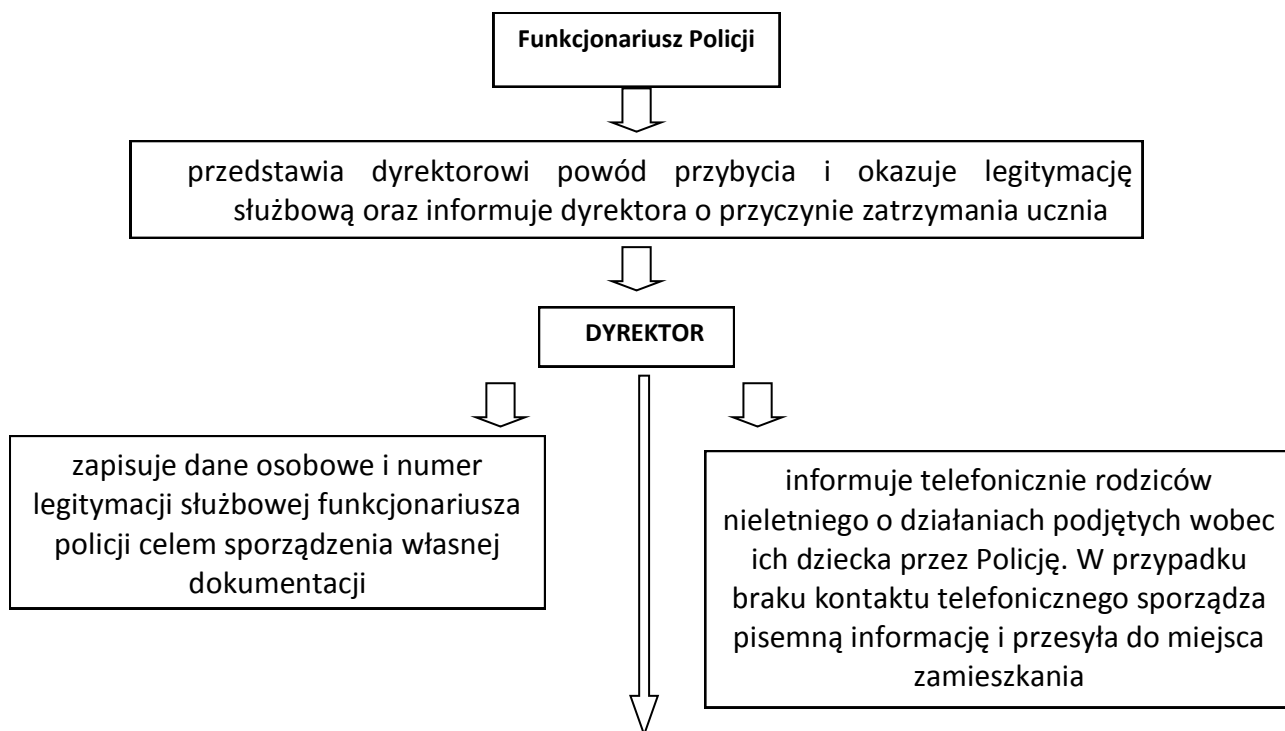
Uczeń może być zatrzymany przez funkcjonariuszy Policji i doprowadzony do jednostki Policji w następujących sytuacjach, gdy:

- istnieje uzasadnione przypuszczenie, że uczeń popełnił czyn zabroniony,
- zachodzi potrzeba umieszczenia dziecka w Policyjnej Izbie Dziecka,
- przeciwko uczniowi toczy się postępowanie karne a sąd lub prokurator zarządził jego przymusowe doprowadzenie,
- uczeń jest świadkiem w procesie karnym a organ prowadzący postępowanie (Policja, prokurator, sąd) zarządzi jego przymusowe doprowadzenie,
- uczeń stwarza w sposób oczywisty bezpośrednie zagrożenie dla życia lub zdrowia ludzkiego a także dla mienia,
- uczeń w stanie nietrzeźwości swoim zachowaniem daje powód do zagrożenia lub znajduje się w okolicznościach zagrażających jego życiu lub zdrowiu innych osób.

**Szkoła informuje rodziców/opiekunów o zatrzymaniu ucznia, jednak funkcjonariusze Policji nie mają obowiązku oczekiwać z zatrzymanym w szkole do czasu przyjazdu rodziców/opiekunów.** Funkcjonariusze Policji we własnym zakresie informują rodziców/opiekunów o zatrzymaniu, przekazując informację gdzie powinni się zgłosić.

## **18. Algorytm postępowania w przypadku, gdy Policja dokonuje zatrzymania nieletniego sprawcy czynu karalnego przebywającego na zajęciach w szkole.**

1. Funkcjonariusz Policji przedstawia dyrektorowi powód przybycia i okazuje legitymację służbową.
2. Dyrektor zapisuje dane osobowe i numer legitymacji służbowej funkcjonariusza policji celem sporządzenia własnej dokumentacji.
3. Funkcjonariusz policji informuje dyrektora o przyczynie zatrzymania ucznia.
4. Dyrektor szkoły informuje telefonicznie rodziców nieletniego o działaniach podjętych wobec ich dziecka przez Policję. W przypadku braku kontaktu telefonicznego sporządza pisemną informację i przesyła do miejsca zamieszkania.
5. Należy stworzyć funkcjonariuszowi Policji odpowiednie warunki do wykonywania czynności służbowych, podejmowanych wobec ucznia, mając na względzie dobro ucznia i sprawy.
6. W przypadku niemożliwości uczestnictwa rodziców w przesłuchaniu nieletniego, dyrektor wyznacza nauczyciela, pedagoga szkolnego do uczestnictwa w czynnościach, które są przeprowadzane w szkole lub jednostce Policji.
7. Po wykonaniu czynności funkcjonariusz policji za pisemnym potwierdzeniem odbioru przekazuje nieletniego rodzicom lub opiekunowi prawnemu. W przypadku, gdy czynności odbywane są w obecności pedagoga szkolnego, po ich zakończeniu Policja odwozi ich do szkoły lub miejsca zamieszkania.
8. W przypadku zaistnienia przesłanek do zatrzymania nieletniego w Policijnej Izbie Dziecka funkcjonariusz policji informuje o tym rodziców, pedagoga szkolnego.



*Należy stworzyć funkcjonariuszowi Policji odpowiednie warunki do wykonywania czynności służbowych, podejmowanych wobec ucznia, mając na względzie dobro ucznia i sprawy.*

**W przypadku niemożliwości uczestnictwa rodziców w przesłuchaniu nieletniego, dyrektor wyznacza nauczyciela, pedagoga szkolnego do uczestnictwa w czynnościach, które są przeprowadzane w szkole lub jednostce Policji**

Po wykonaniu czynności funkcjonariusz policji za pisemnym potwierdzeniem odbioru przekazuje nieletniego rodzicom lub opiekunowi prawnemu. W przypadku, gdy czynności odbywane są w obecności pedagoga szkolnego, po ich zakończeniu Policja odwozi ich do szkoły lub miejsca zamieszkania.

W przypadku zaistnienia przesłanek do zatrzymania nieletniego w Policyjnej Izbie Dziecka funkcjonariusz policji informuje o tym rodziców, pedagoga szkolnego.



## 19. Uczeń, jako ofiara zaniedbania – formy przemocy wobec ucznia.

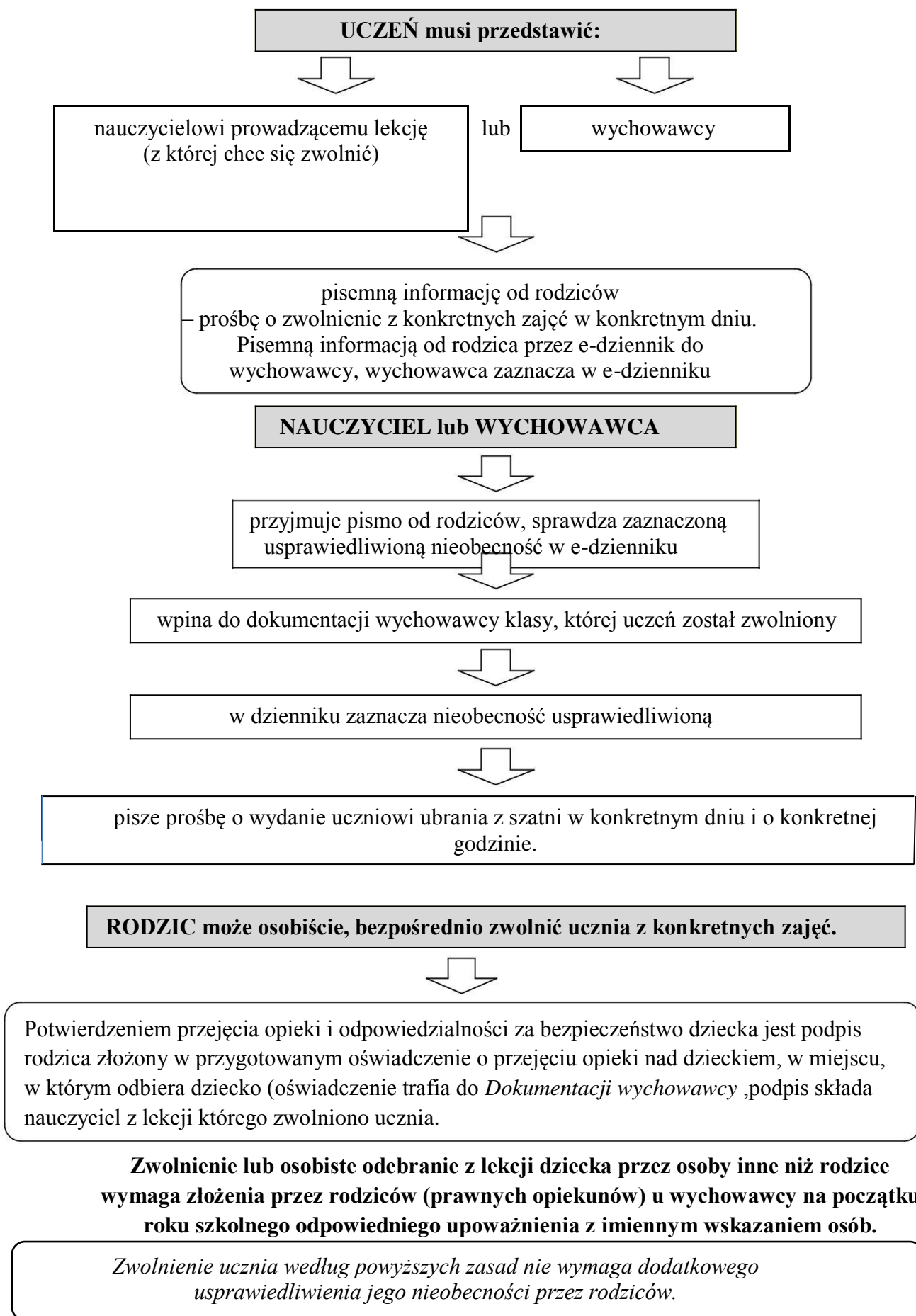
Objawy chronicznego zaniedbania:

- ciągły głód, niedożywienie, niska waga,
- brudne włosy, utrzymująca się wszawica, brudna twarz,
- zmęczenie, apatia, bierność zarówno podczas zajęć jak i w czasie zabawy,
- objawy braku opieki medycznej, np. niewyleczone zranienia, choroby, kłopoty z uzębieniem, wzrokiem, słuchem,
- niewłaściwy ubiór,
- brak opieki zainteresowania ze strony rodziców,
- częste nieobecności dziecka lub zbyt wczesne przychodzenie na zajęcia i dłuższe pozostawanie w szkole.

po rozpoznaniu zaniedbania dziecka nauczyciel natychmiast informuje pedagoga, a ten zwraca się do Sądu Rodzinnego, prokuratury lub Policji. Za natychmiastowym powiadomieniem Policji lub prokuratury przemawia także znacząca statystycznie tendencja do powtarzania się sytuacji przemocy wobec dziecka. Poza tym brak jakiegokolwiek reakcji ze strony szkoły lub innej placówki wychowawczej może spowodować narastanie przemocy.

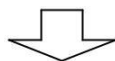
Oczywiście decyzja o zgłoszeniu przypadku zaniedbania nie jest łatwa, a interpretacja prawna pozostawia tu możliwość odroczenia powiadomienia organów ścigania – w wypadku, gdy podejmowane są skuteczne oddziaływania innych służb, a więc gdy prowadzony jest systematyczny i kompleksowy zespół oddziaływań kontrolnych, (np. co kilka dni dziecko jest oglądane przez lekarza lub pielęgniarkę w szkolnym gabinecie) oraz terapeutycznych (prowadzone są systematyczne spotkania z rodziną, odbywają się częste wizyty domowe).

## 20. Zasady zwalniania uczniów z lekcji.

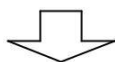


## 21. Zasady zwalniania uczniów z lekcji na zawody sportowe, konkursy i wyjazdy.

**NAUCZYCIEL odpowiedzialny za organizację tych zajęć**

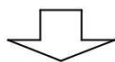


przedstawia radzie pedagogicznej kalendarz ww. imprez, by nauczyciele mogli w sposób właściwy zaplanować lekcje;



wywiesza w pokoju nauczycielskim imienną listę uczestników konkursu, zawodów.

**WYCHOWAWCA na podstawie tej listy**



zaznacza w e- dzienniku we (*Dziennik oddziału - Frekwencja- Zmień frekwencję*, odpowiednio: "z" - w przypadku zawodów sportowych, "k" - w przypadku konkursy lub "ns"

- w innych sytuacjach np. próby, przedstawienia itp.)  
uczniowi uczestniczącemu w takich zajęciach organizowanych przez szkołę,  
nie liczy się nieobecności w szkole

**Jeżeli konkurs lub zawody trwają co najmniej 3 godziny lub odbywają się poza szkołą  
to uczeń ma prawo nie uczestniczyć w tym dniu w pozostałych zajęciach.**

## 22. Procedury kontaktów z rodzicami

Procedura dotyczy nauczycieli, wychowawców, rodziców i opiekunów prawnych.

- Informacji o dziecku udzielają wyłącznie nauczyciele przedmiotów, wychowawca, pedagog szkolny i dyrekcja szkoły.
- Informacje o dziecku udzielane są wyłącznie rodzicom i opiekunom prawnym.

Opis pracy – ustalona kolejność działań, miejsca i czas przeprowadzenia poszczególnych czynności mających na względzie dobro procesu dydaktycznego i bezpieczeństwo uczniów.

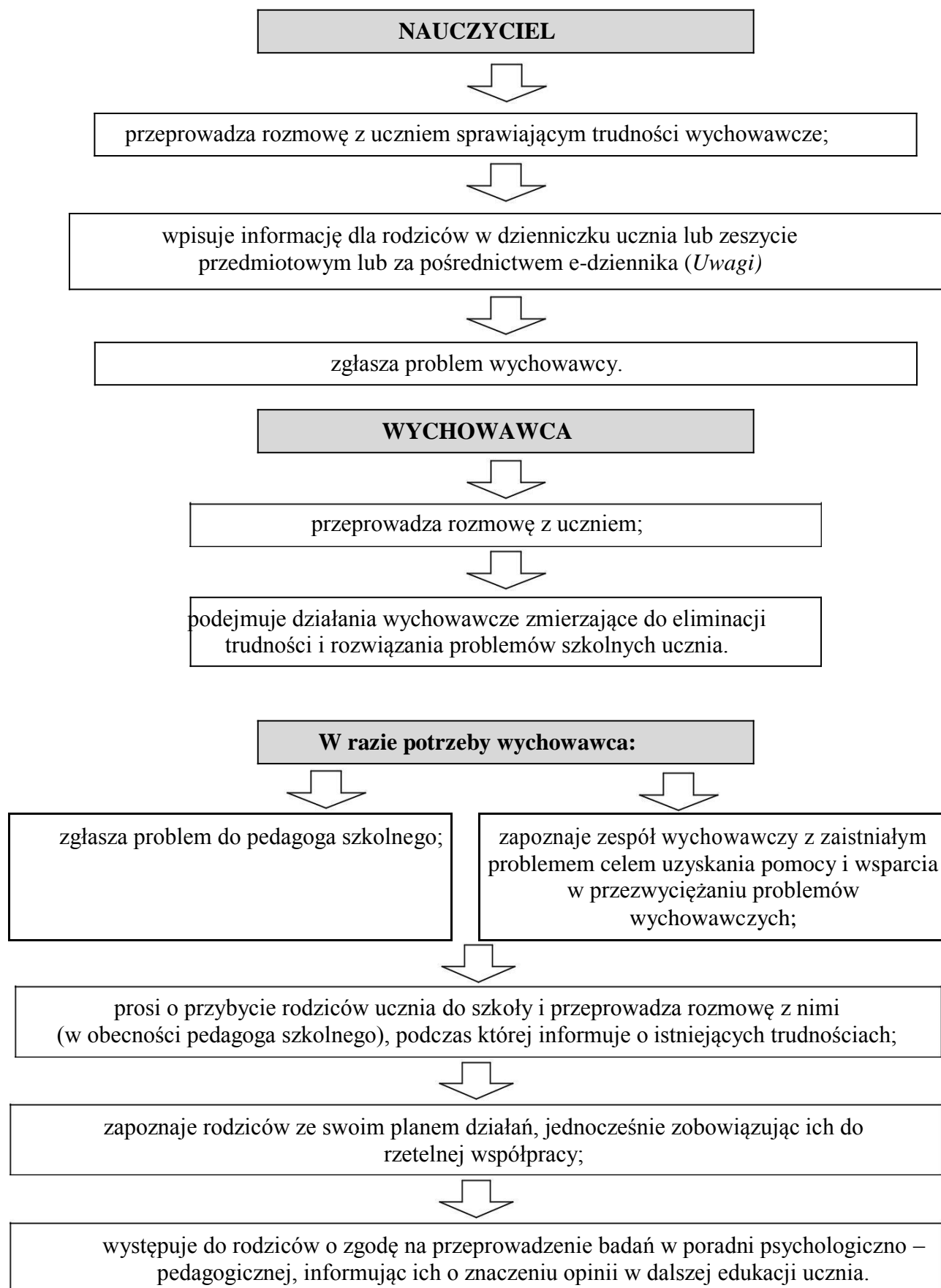
1. Miejscem kontaktów rodziców (prawnych opiekunów) z nauczycielami i wychowawcami jest szkoła.
2. Kontakty rodziców (prawnych opiekunów) z nauczycielami odbywają się według harmonogramu zebrań i konsultacji.
3. Celem spotkań z rodzicami jest informowanie o zachowaniu, postępach w nauce dzieci, jak również współpraca w zakresie organizowania imprez klasowych i szkolnych oraz pracy szkoły.
4. Informacje o zebraniach z rodzicami (opiekunami prawnymi) przekazują wychowawcy klas poprzez swoich uczniów, stronę internetową szkoły, informator szkolny, dziennik elektroniczny i newsletter.
5. Spotkania odbywają się w formie:
  - zebrań klasowych z rodzicami,
  - indywidualnych konsultacji po wcześniejszym uzgodnieniu terminu,
  - dni otwartych.
8. Rodzice (prawni opiekunowie) uczniów szkoły mogą dodatkowo kontaktować się z nauczycielami w przypadkach uzasadnionych losowo, jednak po uprzednim uzgodnieniu z nauczycielem (telefonicznie przez sekretariat szkoły), pisemnie poprzez dzienniczek ucznia lub drogą elektroniczną.
9. W trakcie zajęć szkolnych (w tym również podczas pełnienia dyżurów międzylekcyjnych) nauczyciel nie może przyjmować rodziców (prawnych opiekunów).
10. Miejscem kontaktów nauczycieli i rodziców (prawnych opiekunów) na terenie szkoły są sale lekcyjne, pokój nauczycielski oraz gabinety (dyrektora, pedagoga, psychologa itp.). Poza tymi miejscami informacji nie udziela się. Nie udziela się również telefonicznych informacji o uczniach (bez uprzednich uzgodnień w przypadkach losowych).
11. Nauczyciele nie udostępniają swoich prywatnych numerów telefonów rodzicom (prawnym opiekunom), nie kontaktują się z nimi po godzinach pełnienia obowiązków służbowych oraz nie odpowiadają na telefony rodziców (prawnych opiekunów) po godzinach pracy.
12. Rodzic (prawny opiekun) jest zobowiązany do obecności na zebraniach klasowych oraz innych spotkaniach organizowanych dla rodziców.
13. W sytuacjach wymagających natychmiastowych kontaktów, szkoła wzywa rodziców (prawnych opiekunów) poza uzgodnionymi terminami.
14. Wychowawca w nagłych sytuacjach może skontaktować się z rodzicami (prawnymi opiekunami) telefonicznie, w innych sytuacjach wzywa rodzica (prawnego opiekuna) za pośrednictwem dzienniczka ucznia (zeszytu korespondencji) , dziennika elektronicznego lub sekretariatu szkoły.

15. Nieobecność ucznia w szkole powyżej tygodnia rodzice (prawni opiekunowie) zgłaszają telefonicznie do sekretariatu szkoły lub drogą elektroniczną w pierwszych trzech dniach nieobecności.
16. Wychowawca klasy po tygodniu nieobecności ucznia w szkole i w razie braku informacji od rodziców (prawnych opiekunów), kontaktuje się drogą mailową lub telefonicznie z rodzicami (prawnymi opiekunami).
17. Nieobecność ucznia w szkole rodzice (prawni opiekunowie) usprawiedliwiają pisemnie (drogą tradycyjną lub mailową) w ciągu jednego tygodnia od momentu powrotu ucznia do szkoły.
18. Zwolnienie ucznia z zajęć następuje tylko na pisemną (tradycyjną lub mailową) prośbę rodziców (prawnych opiekunów).
19. W klasach I – III rodzice (opiekunowie prawni) są zobowiązani do osobistego odebrania ucznia z sali lekcyjnej, poprzedzając przejęcie opieki nad dzieckiem podpisem w dzienniku lekcyjnym lub na dokumencie stworzonym do tego celu.
20. Rodzice (prawni opiekunowie) zobowiązani są do pozostawienia wychowawcy aktualnego numeru telefonu oraz adresu e-mail, które są wpisane do dzienników lekcyjnych. W razie zmiany danych kontaktowych rodzic (opiekun prawny) jest niezwłocznie zobowiązany poinformować o tym wychowawcę.
21. Wszelkie uwagi i wnioski dotyczące pracy szkoły, ocen, zachowania uczniów, rodzice (prawni opiekunowie) kierują w następującej kolejności do:
- 1) nauczyciela uczącego danego przedmiotu,
  - 2) wychowawcy klasy,
  - 3) pedagoga szkolnego,
- a w wyjątkowych przypadkach do:*
- 1) dyrekcji szkoły,
  - 2) Rady Pedagogicznej,
  - 3) organu nadzorującego szkołę.
22. Rodzice i nauczyciele, w trosce o poziom kontaktów i współpracy, przestrzegają zasad przyjętej procedury.

Dokumentowanie spotkań:

1. **Odnoszenie w dziennikach wychowawcy klasowego obecności rodziców/opiekunów na zebraniach.**
2. Notatka o temacie rozmowy w teczce wychowawcy.

### 23. Zasady postępowania z uczniem sprawiającym trudności wychowawcze.



## **24. Procedura postępowania wobec ucznia uchylającego się od realizowania zajęć w ramach pomocy psychologiczno-pedagogicznej**

1. Rodzice mają obowiązek usprawiedliwić nieobecność ucznia na zajęciach u specjalisty.
2. Jeżeli cztery kolejne nieobecności nie zostaną usprawiedliwione w ciągu miesiąca, specjalista powiadamia o nieobecnościach ucznia jego rodziców/prawnych opiekunów w formie: telefonicznej lub pisemnej lub przez e – dziennik.
3. W przypadku braku współpracy rodzica/opiekuna prawnego ze specjalistą, specjalista zgłasza ten fakt do pedagoga szkolnego.
4. W sytuacji, gdy uczeń w dalszym ciągu nie realizuje zajęć, specjalista przedstawia wniosek, rodzicowi/prawnemu opiekunowi, dotyczący dalszego uczestnictwa bądź rezygnacji z zajęć.

## **25. Procedura postępowania w sytuacji samowolnego opuszczenia szkoły przez ucznia.**

Uczeń bez zgody nauczyciela/wychowawcy nie może opuścić klasy/grupy. W sytuacji samowolnego oddalenia się nauczyciel/wychowawca zobowiązany jest przedsięwziąć następujące działania:

1. Powiadomić o tym wicedyrektora lub osobę go zastępującą. Wicedyrektor lub osoba go zastępująca wydaje decyzję o łączeniu klasy/grupy, z której samodzielnie oddalił się uczeń z inną klasą/grupą. W tym czasie nauczyciel/wychowawca sprawdza, czy uczeń nie przebywa na terenie szkoły.
2. Jeśli nadal na terenie szkoły nie ma ucznia lub nie ma żadnej informacji w sprawie jego oddalenia, wicedyrektor zawiadamia o tym fakcie dyrektora szkoły.
3. Nauczyciel/wychowawca telefonicznie powiadamia policję o samowolnym oddaleniu się ucznia ze szkoły, podając niezbędne informacje na jego temat ( rysopis, znaki szczególne, itp.). Jednocześnie osoba ta powiadamia telefonicznie lub w inny sposób rodziców lub opiekunów prawnych ucznia.
4. W razie konieczności osoba informująca o zaginięciu zgłasza się osobiście w jednostce policji celem złożenia dodatkowych wyjaśnień.
5. W razie powrotu ucznia do szkoły należy zawiadomić telefonicznie wszystkie osoby, które poinformowane były o zaginięciu ucznia (policja, rodzice, dyrekcja, kierownictwo).
6. Z czynności podejmowanych w trakcie poszukiwania ucznia, który samowolnie oddalił się należy sporządzić notatkę, którą nauczyciel wychowawca, pedagog zobowiązany jest przekazać dyrektorowi. Powinien także dokonać wpisu do dokumentacji wychowawcy oraz poinformować przy najbliższej okazji (osobiście, pisemnie lub telefonicznie) wychowawcę klasy, do której uczęszczał dany uczeń.
7. Wobec ucznia, który samowolnie opuścił szkołę należy zastosować kary przewidziane w Statucie.



### Zgoda

Wyrażam zgodę na przytrzymywanie mojego syna/ córki.....  
w sytuacjach, kiedy jego/jej zachowanie zagraża bezpieczeństwu i/lub zdrowiu  
jego/jej lub innych uczniów.

.....  
podpis rodzica/prawnego opiekuna

## OŚWIADCZENIE

Ja ..... przejmuję opiekę nad  
(imię i nazwisko)  
moim dzieckiem ..... w związku z jego złym  
(imię i nazwisko)  
samopoczuciem/chorobą\* w dniu .....20...r. o godz. ....

.....  
(podpis)

\*podkreślić właściwą informację

